

- สำเนา -



ประกาศองค์การบริหารส่วนตำบลเพิ่มพูนทรัพย์  
เรื่อง ประกาศกำหนดส่วนราชการขององค์การบริหารส่วนตำบลเพิ่มพูนทรัพย์

อาศัยอำนาจตามความในข้อ ๒๒๙, ๒๓๐, ๒๓๑, ๒๓๒ แห่งประกาศคณะกรรมการพนักงานส่วนตำบลจังหวัดสุราษฎร์ธานี เรื่อง หลักเกณฑ์และเงื่อนไขเกี่ยวกับการบริหารงานบุคคลขององค์การบริหารส่วนตำบล แก้ไขเพิ่มเติม (ฉบับที่ ๓๗) พ.ศ.๒๕๕๗ ประกอบกับมติคณะกรรมการพนักงานส่วนตำบลจังหวัดสุราษฎร์ธานี ในการประชุมครั้งที่ ๙/๒๕๖๐ เมื่อวันที่ ๒๒ กันยายน ๒๕๖๐ เห็นชอบให้องค์การบริหารส่วนตำบลเพิ่มพูนทรัพย์ประกาศใช้แผนอัตรากำลัง ๓ ปี (รอบปีงบประมาณ พ.ศ.๒๕๖๑ - ๒๕๖๓) องค์การบริหารส่วนตำบลเพิ่มพูนทรัพย์ จึงประกาศกำหนดโครงสร้างส่วนราชการ ดังนี้

๑. สำนักปลัด มีหน้าที่ความรับผิดชอบเกี่ยวกับราชการทั่วไปขององค์การบริหารส่วนตำบล และราชการที่มีได้กำหนดให้เป็นหน้าที่ของกอง หรือส่วนราชการใดในองค์การบริหารส่วนตำบลโดยเฉพาะ รวมทั้งกำกับและเร่งรัดการปฏิบัติราชการของส่วนราชการในองค์การบริหารส่วนตำบลให้เป็นไปตามนโยบาย แนวทาง และแผนการปฏิบัติราชการขององค์การบริหารส่วนตำบล งานอื่น ๆ ที่เกี่ยวข้องและได้รับมอบหมาย มีการแบ่งส่วนราชการภายในออกเป็น ๗ งาน ดังนี้

- ๑.๑ งานบริหารงานทั่วไป
- ๑.๒ งานการเจ้าหน้าที่
- ๑.๓ งานนโยบายและแผน
- ๑.๔ งานกฎหมายและคดี
- ๑.๕ งานพัฒนาชุมชนและสวัสดิการสังคม
- ๑.๖ งานการศึกษา ศาสนาและวัฒนธรรม
- ๑.๗ งานป้องกันและบรรเทาสาธารณภัย

๒. กองคลัง มีหน้าที่ความรับผิดชอบเกี่ยวกับการจ่าย การรับ การนำส่งเงิน การเก็บรักษาเงิน และเอกสารทางการเงิน การตรวจสอบใบสำคัญ ฎีกา งานเกี่ยวกับเงินเดือน ค่าจ้าง ค่าตอบแทน เงินบำเหน็จบำนาญ เงินอื่น ๆ งานเกี่ยวกับการจัดทำงบประมาณ ฐานะทางการเงิน การจัดสรรเงินต่าง ๆ การจัดทำบัญชีทุกประเภท ทะเบียนคุมเงินรายได้และรายจ่ายต่าง ๆ การควบคุมการเบิกจ่าย งานทำงบทดลองประจำเดือนประจำปี งานเกี่ยวกับการพัสดุขององค์การบริหารส่วนตำบลและงานอื่น ๆ ที่เกี่ยวข้องและได้รับมอบหมาย มีการแบ่งส่วนราชการภายในออกเป็น ๓ งาน ดังนี้

- ๒.๑ งานการเงินและบัญชี
- ๒.๒ งานพัฒนาและจัดเก็บรายได้
- ๒.๓ งานทะเบียนทรัพย์สินและพัสดุ

/๓. กองช่าง มีหน้าที่...

๓. กองช่าง มีหน้าที่ความรับผิดชอบเกี่ยวกับการจัดการสำรวจ ออกแบบ การจัดทำข้อมูลทางด้านวิศวกรรม การจัดเก็บและทดสอบคุณภาพวัสดุ งานออกแบบและเขียนแบบ การตรวจสอบ การก่อสร้างงานควบคุมอาคารตามระเบียบกฎหมาย งานแผนการปฏิบัติงาน งานก่อสร้างและซ่อมบำรุง งานแผนงานด้านวิศวกรรมและเครื่องกล การรวบรวมประวัติติดตาม ควบคุมการปฏิบัติงานเครื่องจักรกล การควบคุมการบำรุงรักษาเครื่องจักรกล และยานพาหนะ งานเกี่ยวกับแผนงาน ควบคุม เก็บรักษา การเบิกจ่าย วัสดุ อุปกรณ์ อะไหล่ น้ำมันเชื้อเพลิง และงานอื่น ๆ ที่เกี่ยวข้องและที่ได้รับมอบหมาย มีการแบ่งส่วนราชการภายในออกเป็น ๓ งาน ดังนี้

๓.๑ งานก่อสร้าง

๓.๒ งานประสานสาธารณูปโภค

๓.๓ งานออกแบบและควบคุมอาคาร

ทั้งนี้ ตั้งแต่วันที่ ๑ ตุลาคม พ.ศ.๒๕๖๐

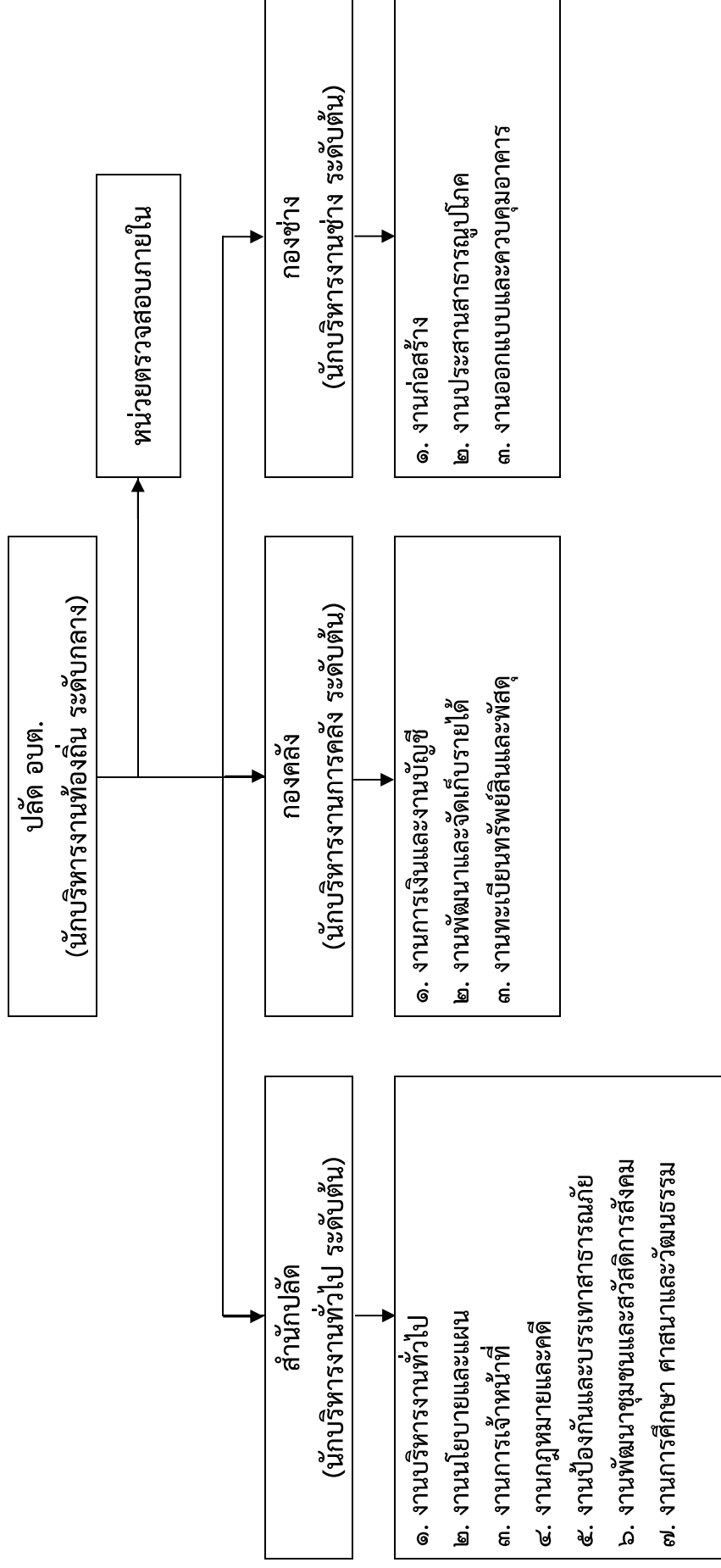
สั่ง ณ วันที่ ๒๙ กันยายน พ.ศ.๒๕๖๐



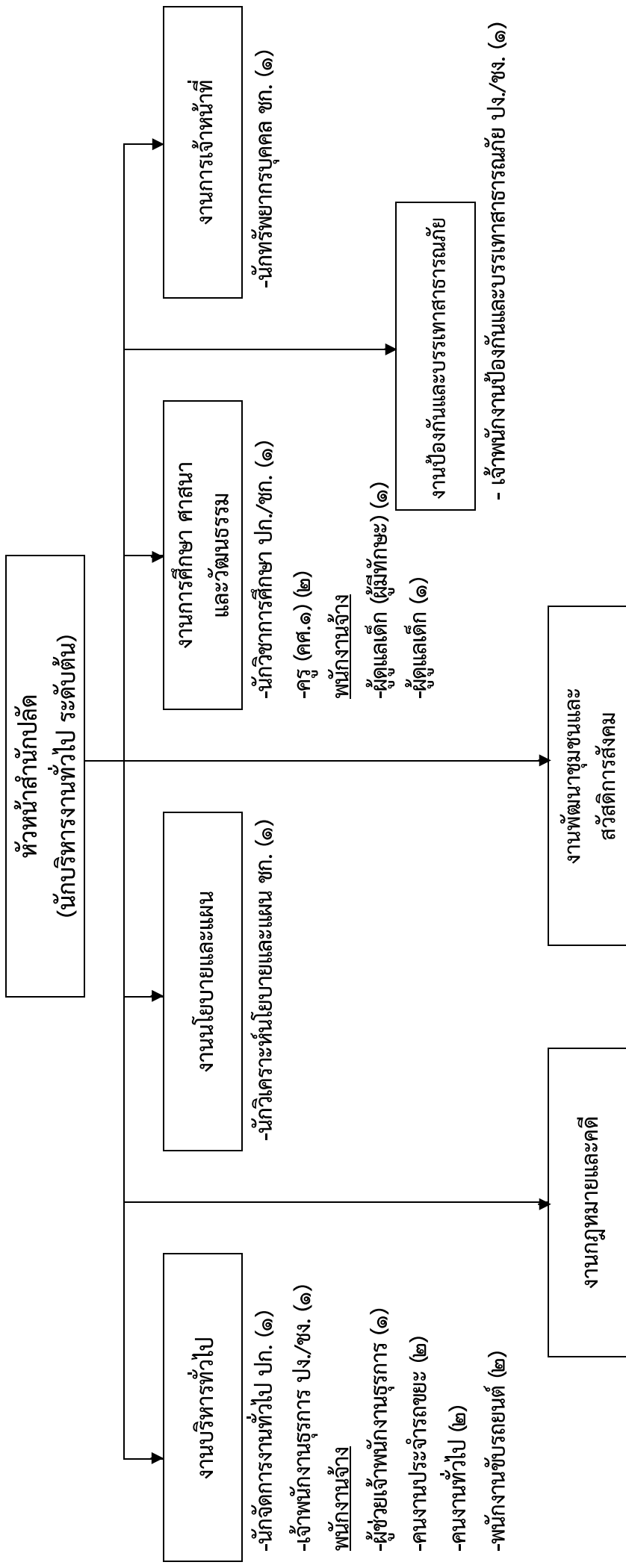
(นายปริญญา คล้ายสุวรรณ)

ปลัดองค์การบริหารส่วนตำบลเพิ่มพูนทรัพย์ ปฏิบัติหน้าที่  
นายกองค์การบริหารส่วนตำบลเพิ่มพูนทรัพย์

# กรอบโครงสร้างส่วนราชการขององค์การบริหารส่วนตำบลเพิ่มพูนทรัพย์



**สำนักปลัด  
องค์การบริหารส่วนตำบลเพิ่มพูนทรัพย์**

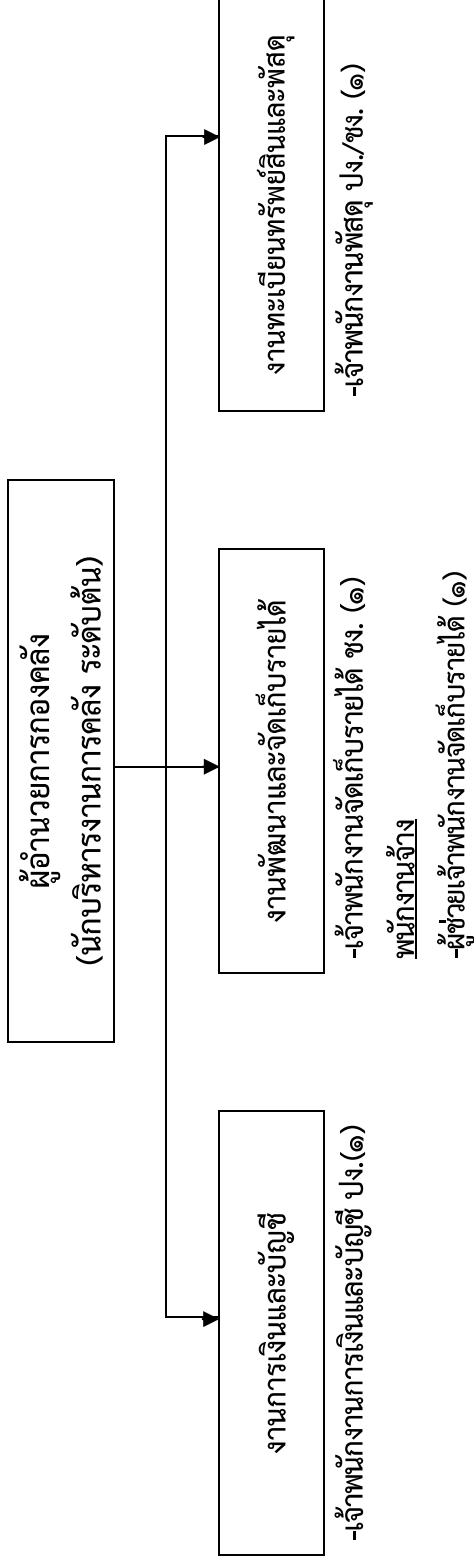


ประเภท	พนักงานส่วนตำบล (ระดับ)										รวม ทั้งหมด			
	จำนวนการท้องถิ่น		วิชาการ				ทั่วไป							
			ชช.	ชพ.	ชก.	ชค.	ชช.	ชง.	ชค.	ชง.				
จำนวน	-	-	๑	-	๒	๑	-	-	-	-	-	๑	๗	๑๓

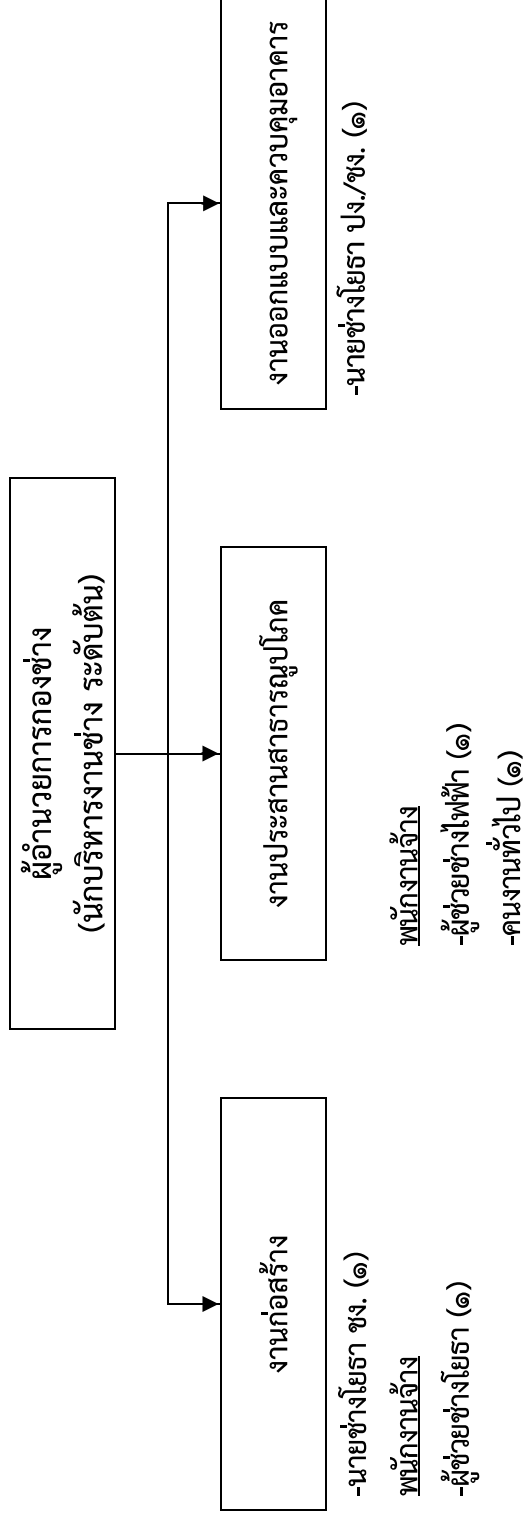
ลูกจ้าง ประจำ	พนักงานจ้าง ผู้เชี่ยวชาญ พิเศษ	พนักงานจ้าง ตามภารกิจ (คุณวุฒิ)	พนักงานจ้าง ตามภารกิจ (ทักษะ)	พนักงานจ้าง ทั่วไป	รวม
-	-	๑	๑	๗	๑๓

**กองคลัง**  
**องค์การบริหารส่วนตำบลเพิ่มพูนทรัพย์**



ประเภท	พนักงานส่วนตำบล (ระดับ)										พนักงานจ้างทั่วไป	พนักงานจ้างตามภารกิจ (ทักษะ)	พนักงานจ้างตามภารกิจ (คุณวุฒิ)	พนักงานจ้างพิเศษ	ลูกจ้างประจำ	รวมทั้งหมด		
	อำนาจการท้องถิ่น		วิชาการ				ทั่วไป											
	สูง	กลาง	ชช.	ชพ.	ชก.	ชค.	ชช.	ชง.	อว.	ชง.							ปง.	
จำนวน	-	-	๑	-	-	-	-	-	-	-	๑	๑	๑	-	-	๑	-	๔

**กองช่าง**  
**องค์การบริหารส่วนตำบลเพิ่มพูนทรัพย์**



ประเภท	พนักงานส่วนตำบล (ระดับ)										พนักงานจ้าง ทั่วไป	พนักงานจ้าง ตามภารกิจ (ทักษะ)	พนักงานจ้าง ตามภารกิจ (คุณวุฒิ)	พนักงานจ้าง พิเศษ	ถูกจ้าง ประจำ	พนักงานจ้าง ผู้เชี่ยวชาญ พิเศษ	พนักงานจ้าง ตามภารกิจ (คุณวุฒิ)	พนักงานจ้าง ทั่วไป	รวม ทั้งหมด
	อำนาจการท้องถิ่น		วิชาการ				ทั่วไป												
	สูง	กลาง	ชป.	ชพ.	ชก.	ชค.	ชว.	ชง.	ปง.										
จำนวน	-	-	-	-	-	-	-	-	-	-	๑	-	๒	-	-	-	๑	๔	